

WiPro III *safe.lock* *Upgrade*



Installation/Bedienungsanleitung

1. Einführung/Bedienung

Ihre WiPro III wurde durch ein Update um safe.lock erweitert. Dadurch reagiert das System zwar noch auf die originalen Fahrzeugtüren, aber nicht mehr auf die fahrzeugeigene Fernbedienung, um die fahrzeugeitige Sicherheitslücke zu beseitigen. Der Klappschlüssel kann mit der safe.lock Umrüstplatte (Art.Nr. 101052) ausgestattet, an der WiPro angelern werden und so die Zentralverriegelung wieder ansteuern. Der Rollcode dieser Komponenten macht Ihr Fahrzeug wieder sicher.

Die **Bedienung** von Alarmanlage und gleichzeitig Zentralverriegelung ist jederzeit über den Thitronik Funk-Handsender möglich. Jeder Tastendruck schaltet wie gewohnt in den nächsten Zustand. Beide Tasten können also öffnen und schliessen.

Neue Option der bekannten Bedienweise: Die kleine Taste schaltet ohne Quittungstöne! Und die große Taste immer mit Ton. Nun kann auch z.B. nachts das Fahrzeug verlassen werden, ohne die Besatzung zu stören.

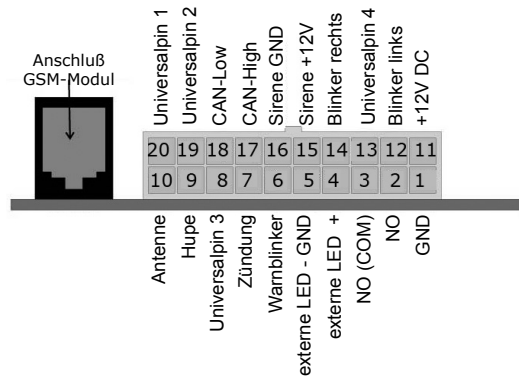
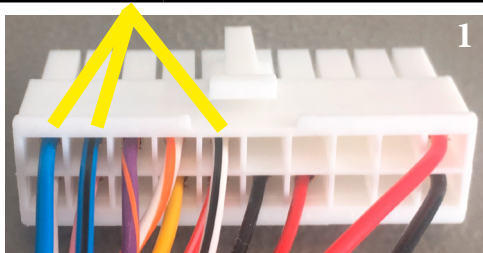
Diese Funktion kann über den DIP-Schalter 6 aktiviert werden:

DIP 6 on	Kleine Taste schaltet ohne Ton
DIP 6 off	Kleine Taste schaltet mit Ton
DIP 5 on (Standard)	Ignorieren der Fiat-Fernbedienung, weiterhin Auswertung CAN-Türen

2. Installation

Ihre Anlage wurde hardwareseitig um die Ansteuerung der Zentralverriegelung ergänzt. Hierfür müssen noch drei Leitungen in den Kabelbaum der WiPro nachgesteckt werden:

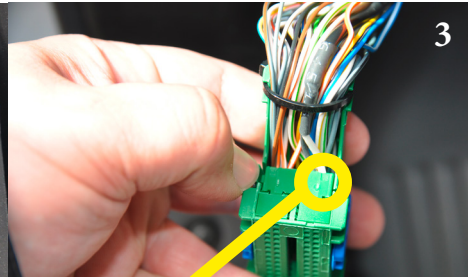
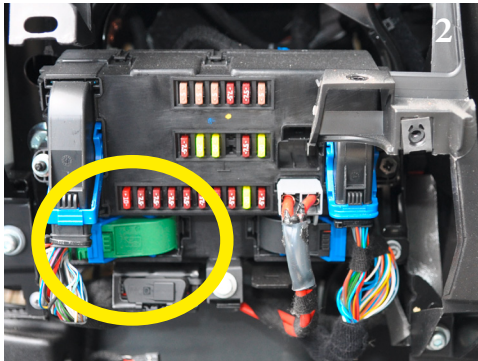
Pin an WiPro Stecker	Kabelfarbe
Pin 19	Blau/schwarze Leitung
Pin 20	Blaue Leitung
Pin 16	Weiß/schwarze Leitung (falls belegt, parallel abgreifen *)



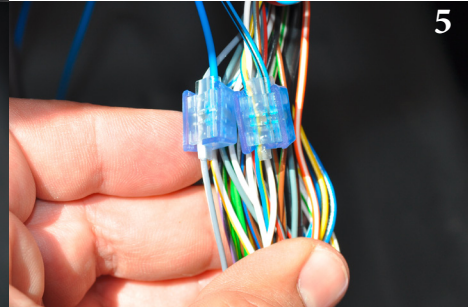
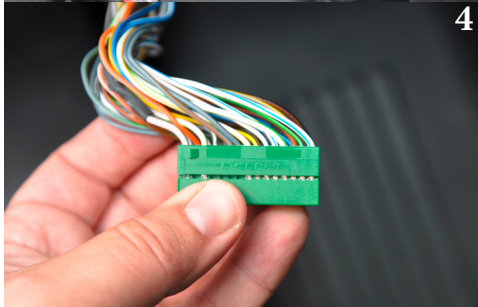
Zur Ansteuerung der Zentralverriegelung müssen diese beiden neuen Leitungen noch mit zwei Leitungen des grünen Steckers (siehe Bild 2, gelber Kreis; vorne im Bodycomputer/Sicherungskasten) verbunden werden*:

WiPro III safe.lock Upgrade

Baujahr	Belegung Fiat	Kabelfarbe Fiat		Kabelfarbe WiPro	Funktion
2006-2012 (Euro4)	Pin 28	blau/gelb	→	blau/schwarz	ZV vorne
	Pin 50	rosa/violett	→	blau	ZV hinten (falls vorhanden)
2012+	Pin 53	gelb/blau	→	blau/schwarz	ZV vorne
	Pin 27	grau/weiß	→	blau	ZV hinten (falls vorhanden)



Nummerierung hier, Ausziehen nach Entriegelung möglich (siehe Daumen)



3. Anlernen des Funk-Zubehörs (Auszug aus Installationshandbuch Kapitel 1.8)

Durch Ein- und Ausgangskontrolle Ihrer Anlage musste der Speicher geleert werden. Das Funk-Zubehör Ihres Fahrzeuges muss daher wieder angelernt werden:

- Stecken Sie den 20-poligen Stecker ein
- Auf der Gehäusevorderseite drücken Sie nun den Taster bis die Zentrale einen langen Piepton abgibt und die Status LED leuchtet
- Öffnen und schließen Sie nun jeden zu speichernden **Funk-Magnetkontakt**, bzw. drücken Sie eine der Tasten des **Funk-Handsenders**. **Funk-Gaswarner** sind zum Speichern einzuschalten und **Funk-Kabelschleifen** aus der Halterung zu entfernen.
- Nach jedem erfolgreichen Speichervorgang ertönt ein kurzer Piepton und die Status LED erlischt kurz
- Zum Beenden des Anlernmodus drücken Sie kurz erneut den Taster an der Gehäusevorderseite. Die Zentrale gibt einen Doppelton ab und die Status LED erlischt
- Anlage fertig eingebaut, Bodycomputer und Verkleidungsteile rückbauen

*: Gelgefüllte Abzweigverbinder (Abb.5) verwenden

Hersteller/Manufacturer

Thitronik GmbH

Finkenweg 11 – 15
D 24340 Eckernförde
Germany

www.thitronik.de

kontakt@thitronik.de

Tel.: +49 4351 76744 112

Fax: +49 4351 76744 127



 **THITRONIK**